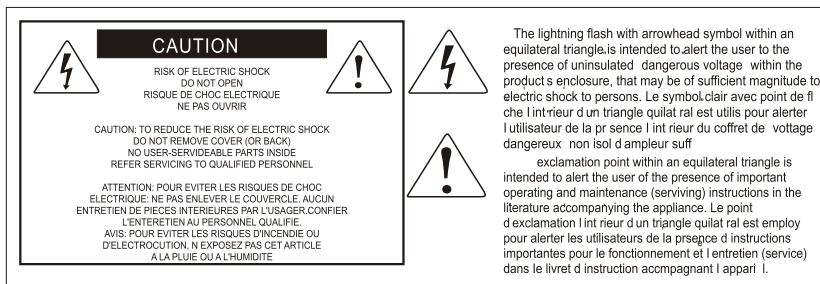


UMIX1010 RACK

24-Bit 96/192KHz 10-In/10-Out USB
Aufnahme-Schnittstelle





ACHTUNG: Um die Gefahr eines Brandes oder Stromschlags zu verringern, sollten Sie dieses Gerät weder Regen noch Feuchtigkeit aussetzen. Um die Gefahr eines Stromschlags zu verringern, sollten Sie weder Deckel noch Rückwand des Geräts entfernen. Im Innern befinden sich keine Teile, die vom Anwender gewartet werden können. Überlassen Sie die Wartung qualifiziertem Fachpersonal. Der Blitz mit Pfeilspitze im gleichseitigen Dreieck soll den Anwender vor nichtisolierter "gefährlicher Spannung" im Geräteinnern warnen. Diese Spannung kann so hoch sein, dass die Gefahr eines Stromschlags besteht. Das Ausrufezeichen im gleichseitigen Dreieck soll den Anwender auf wichtige Bedienungs- und Wartungsanleitungen aufmerksam machen, die im mitgelieferten Informationsmaterial näher beschrieben werden.

Wichtige Sicherheitsvorkehrungen

1. Lesen Sie alle Anleitungen, bevor Sie das Gerät in Betrieb nehmen.
2. Bewahren Sie diese Anleitungen für den späteren Gebrauch gut auf.
3. Bitte treffen Sie alle beschriebenen Sicherheitsvorkehrungen.
4. Befolgen Sie die Anleitungen des Herstellers.
5. Benutzen Sie das Gerät nicht in der Nähe von Wasser oder Feuchtigkeit.
6. Verwenden Sie zur Reinigung des Geräts nur ein feuchtes Tuch.
7. Blockieren Sie keine Belüftungsöffnungen. Nehmen Sie den Einbau des Geräts nur entsprechend den Anweisungen des Herstellers vor.
8. Bauen Sie das Gerät nicht in der Nähe von Wärmequellen wie Heizkörpern, Wärmeklappen, Öfen oder anderen Geräten (inklusive Verstärkern) ein, die Hitze erzeugen.
9. Setzen Sie die Sicherheitsfunktion des polarisierten oder geerdeten Steckers nicht außer Kraft. Ein polarisierter Stecker hat zwei flache, unterschiedlich breite Pole. Ein geerdeter Stecker hat zwei flache Pole und einen dritten Erdungsstift. Der breitere Pol oder der dritte Stift dient Ihrer Sicherheit. Wenn der vorhandene Stecker nicht in Ihre Steckdose passt, lassen Sie die veraltete Steckdose von einem Elektriker ersetzen.
10. Schützen Sie das Netzkabel dahingehend, dass niemand darüber laufen und es nicht geknickt werden kann. Achten Sie hierbei besonders auf Netzstecker, Mehrfachsteckdosen und den Kabelanschluss am Gerät.
11. Ziehen Sie den Netzstecker des Geräts bei Gewittern oder längeren Betriebspausen aus der Steckdose.
12. Überlassen Sie die Wartung qualifiziertem Fachpersonal. Eine Wartung ist notwendig, wenn das Gerät auf irgendeine Weise, beispielsweise am Kabel oder Netzstecker beschädigt wurde, oder wenn Flüssigkeiten oder Objekte in das Gerät gelangt sind, es Regen oder Feuchtigkeit ausgesetzt war, nicht mehr wie gewohnt betrieben werden kann oder fallen gelassen wurde.

Inhalt

- Einführung4
- Was gibt's im Lieferumfang?4
- Ausstattungsmerkmale5
- Vorderseite6
- Rückseite.....8
- Mac Treiberinstallation.....10
- Software-Bedienfeld12
- Windows Treiberinstallation.....13
- Software-Bedienfeld16
- Hardware-Anschlüsse20
- Mindestsystemanforderungen21
- Specifications22
- Wartung und Reparatur23

Einführung

Vielen Dank, dass Sie sich für den ICON USB-Audio-Aufnahme-Schnittstelle der Umix 1010 Rack Baureihe entschieden haben. Wir haben vollstes Vertrauen darin, dass dieses Produkt Ihnen jahrelang zuverlässige Dienste leisten wird. Sollten sie aber aus irgendwelchen Gründen nicht vollauf zufrieden sein, werden wir unser Möglichstes tun, diesen Zustand zu beheben.

Auf den folgenden Seiten finden Sie eine detaillierte Beschreibung des USB-Audio-Aufnahme-Schnittstelle der Umix 1010 Rack Baureihe sowie einen Überblick über die Bedienelemente auf der Vorder- und Rückseite des Geräts, eine Schritt-für-Schritt Anleitung für Setup und Betrieb, sowie sämtliche technischen Details.

Sie werden außerdem eine beigelegte Garantiekarte finden. Bitte vergessen Sie nicht, diese auszufüllen und uns zuzuschicken, damit Sie auf unseren Online-Support unter www.icon-global.com zugreifen können und damit wir Ihnen aktuelle Informationen über dieses und andere ICON-Produkte zusenden können. Wie bei den meisten elektronischen Geräten empfehlen wir dringend, die Originalverpackung aufzubewahren. Für den unwahrscheinlichen Fall, dass das Produkt zur Reparatur zurückgesendet werden muss, ist die Originalverpackung (oder ein gleichwertiger Ersatz) unbedingt erforderlich.

Mit entsprechender Pflege und ausreichender Luftzirkulation werden Sie Ihr USB-Audio- Aufnahme-Schnittstelle der Umix 1010 Rack Baureihe viele Jahre lang problemlos betreiben können. Wir empfehlen, dass Sie Ihre Seriennummer in dieser Bedienungsanleitung notieren, um eventuell später darauf zurückgreifen zu können.

Bitte notieren Sie hier Ihre Seriennummer:

Gekauft bei:

Kaufdatum:

Was gibt's im Lieferumfang?

- Umix 1010 Rack USB Aufnahme-Schnittstelle x 1
- Schnellanleitung x 1
- CD mit Software (Treiber/Bedienungsanleitungen/QSG/DAW-Software) x 1
- USB-Kabel x 1
- 12 V/3 A Netzteileingang x 1

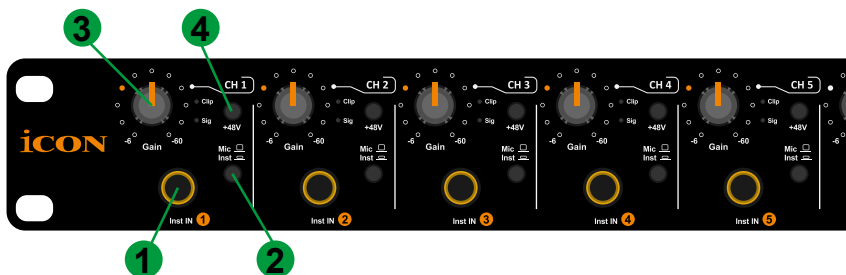
Ausstattungsmerkmale



Die ICON Umix 1010 Rack USB Aufnahme-Schnittstelle bietet ein Audio Einund Ausgabemodul mit USB-Anschluss. Die wichtigsten Features im Überblick:

- 24-Bit 96/192KHz 10-In/10-Out USB Aufnahme-Schnittstelle
- 8x8 Analoganschluss I/O Vollduplex-Aufnahme und -Wiedergabe
- 8 MIC/Instrument-Vorverstärker mit individueller Gain-Regelung und Phantomspeisungsschalter
- 8 analoge symmetrische Eingänge mit 1/4" TRS-Buchsen
- 8 analoge symmetrische Ausgänge mit 1/4" TRS-Buchsen
- S/PDIF I/O auf coaxialen RCA-Konnektoren
- 1 x 1 – 16-kanaliges MIDI I/O
- 2 Kopfhörer-Ausgang mit zuweisbarer Quelle und individueller Lautstärkeregelung
- Vielseitiges Kanalrouting mit dem Software-Bedienfeld
- USB 2.0 mit High Speed ausgestattet
- Unterstützt DirectSound, WDM und ASIO2.0
- Kompatibel mit Mac OS (Intel-Mac) und Windows XP, Vista (32-Bit/64-Bit), Windows 7 (32-Bit/64-Bit) & Windows 8 (32-Bit/64-Bit)
- Vollduplex, simultane Aufnahme/Wiedergabe
- Robustes Aluminium-Gehäuse

Vorderseite



1. Hi-Z Eingang

Ein hochohmiger Eingang für Gitarre/Bass.

2. „Hi-Z/MIC“ Eingangsschalter

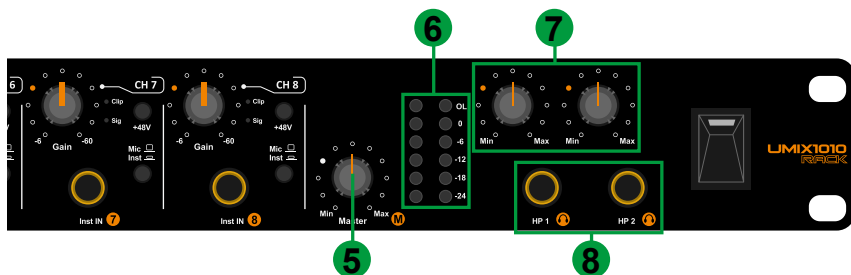
Mic oder Hi-Z Eingangsschalter für Eingang 1-8.

3. Eingangs-Gain-Level-Regelung 1-8

Diese Potentiometer regeln das Eingangslevel der verbundenen analogen Mic/Inst/Line-Eingänge.

4. 48V Phantomspeisungsschalter

Zur Aktivierung der +48V Phantomspeisung der zugeordneten XLR(Rückseite)-Eingänge. Phantomspeisung wird für die meisten Kondensormikrofone geeignet.



5. Master-Level-Regelung

Dieses Potentiometer regelt das Master-Ausgangslevel(ausgang Ch.1-2) der analogen Ausgänge.

6. Ausgangs-Aussteuerungsanzeige

Zeigt das Ausgangslevel der Master-Ausgangskanäle.

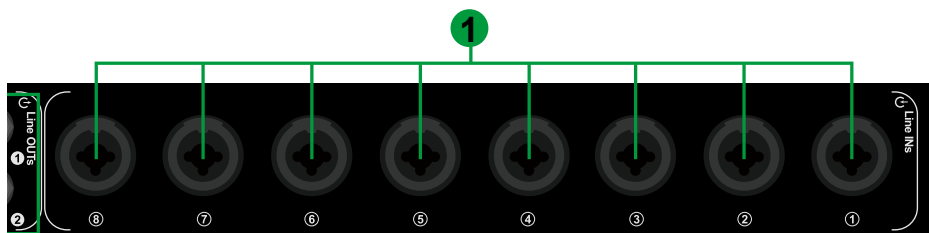
7. Kontrolle der Kopfhörer 1-2

Diese Potentiometer steuern die Ausgangsleistung der jeweiligen Kopfhörerausgänge.

8. Kopfhörerausgänge 1-2

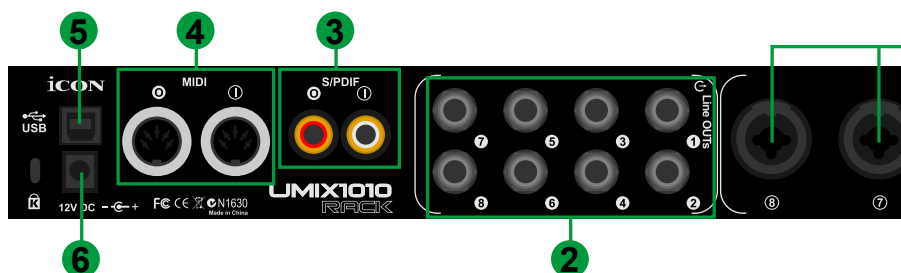
In diese Ausgangsbuchsen passen 1/4"Standard-TRS-Kopfhörerstecker.

Rückseite



1. „Mic/Inst” Eingänge 1-8

Einem symmetrischen Mikrofon/Line inputs. These hybrid connectors will accept a standard 3-pin XLR plug or a 1/4" TS connector.



2. Line-Ausgänge 1-8

These are balanced analog outputs on standard 1/4" TS connectors at +6dBu line level.

3. S/PDIF Koaxial I/O Konnektoren

S/PDIF digitaler Eingang und Ausgang auf koaxialen RCA-Konnektoren. Der digitale Eingang wird über das Umix 1010 Rack Software-Bedienfeld gewählt, der digitale Ausgang geht zum Koaxial.

4. MIDI I/O Konnektoren

MIDI Eingang und Ausgang auf Standard 5-Stift-DIN-Konnektoren.

5. USB 2.0 Anschluss

Zum Anschluss an den USB-Anschluss Ihres Mac/PC mithilfe des mitgelieferten USB-Kabels. Nur wenn Ihr Mac/PC mit USB2.0 ausgerüstet ist, kann die volle Umix 1010 Rack Geschwindigkeit genutzt werden.

6. 12V/3A Netzteileingang

Schließen Sie hier das mitgelieferte Netzteil an.

Bitte beachten Sie:: Umix 1010 Rack arbeitet nicht ohne das mitgelieferte Netzteil. Die USB-Spannungsversorgung reicht zum Betrieb des Umix 1010 Rack nicht aus.

Mac Treiberinstallation

Folgen Sie den nachstehenden Schritt-für-Schritt-Anweisungen zur Installation Ihrer USB Aufnahme-Schnittstelle der Umix 1010 Rack Baureihe und der dazugehörigen Treiber.

1. Schalten Sie den Mac ein

Hinweis: Schließen Sie digitale Audio-Schnittstelle der Umix 1010 Rack Baureihe noch nicht an den Mac

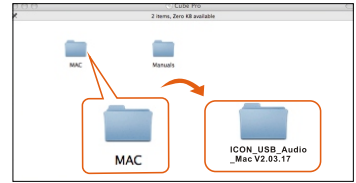


Abbildung 1

2. Legen Sie die Treiber-CD in das CDRom- Laufwerk.

Wenn nach dem Einlegen der mitgelieferten Treiber-CD in das CDRom- Laufwerk das in Abbildung 2 gezeigte Popup-Fenster erscheint, klicken Sie auf den „Mac“ Ordner, um die Liste der Installationsdateien zu öffnen. Klicken Sie auf „ICON_Umix 1010 Rack.mpkg“

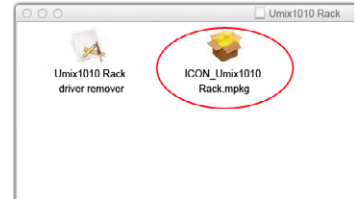


Abbildung 2

3. Es erscheint der Willkommen-Bildschirm

Wählen Sie „Fortsetzen“ nachdem der in Abbildung 3 gezeigte Willkommen-Bildschirm erscheint



Abbildung 3

4. Bestimmen des Installationsverzeichnis

Klicken Sie auf „Installationsverzeichnis ändern“, falls Sie ein anderes Installationsverzeichnis bevorzugen; oder klicken Sie andernfalls auf „Installieren“.

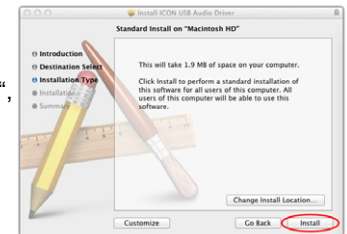


Abbildung 4

5. Installationsbeginn

Die Treiberinstallation hat begonnen; warten Sie den Abschluss des Vorgangs ab.

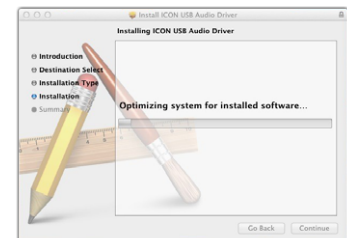


Abbildung 5

6. Abschluss der Installation

Die Treiberinstallation ist erfolgreich abgeschlossen. Klicken Sie auf „Schließen“.

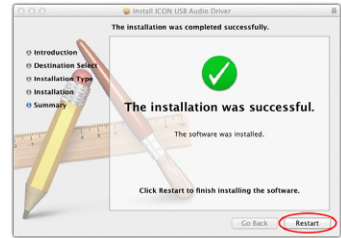


Abbildung 6

7. Kopieren Sie das Verknüpfungslogo des Software-Bedienfelds auf das Desktop

Öffnen Sie den vorherigen „Mac“ Ordner. Kopieren Sie das Verknüpfungslogo des 'Umix 1010 Rack' Software-Bedienfelds und fügen Sie es im Desktop ein.

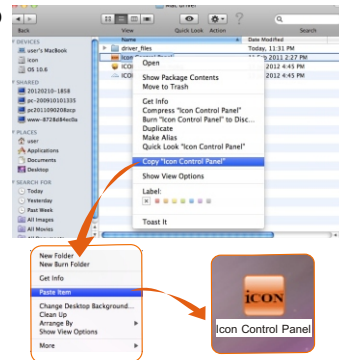


Abbildung 7

8. Start des Software-Bedienfelds

Klicken Sie auf das Verknüpfungslogo des Umix 1010 Rack Software-Bedienfelds, das Sie gerade auf das Desktop kopiert haben, um das Software- Bedienfeld zu starten.

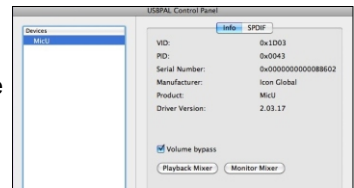


Abbildung 8

9. Audio MIDI Setup

Öffnen Sie das „Audio MIDI Setup“ Fenster und schauen Sie, ob Ihr Umix 1010 Rack korrekt, wie in der Abbildung 9 gezeigt eingerichtet ist. Falls Ihr Umix 1010 Rack dort nicht erscheint bedeutet dies, dass die Treiber nicht in den Systemeinstellungen erscheinen. In dem Fall müssen die Treiber erneut installiert werden, d.h. Sie müssen die geschilderte „Treiberinstallation“ erneut durchführen.

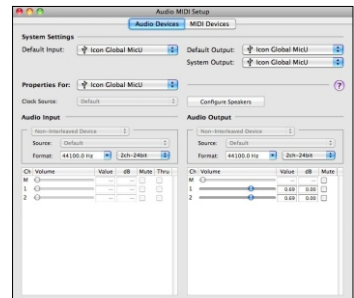


Abbildung 9

Software-Bedienfeld

Die „Wiedergabe“ und „Monitor“ Mixer funktionieren wie ein Matrix-Mixer. Sie aktivieren und regeln das korrespondierende Eingangs- oder Ausgangskanal- Level. Sie sind sehr nützlich und geben den Ein- und Ausgängen mehr Flexibilität. Sie können jede beliebige Kombination von Eingängen zu beliebigen Ausgängen routen.

Wiedergabemixer



Abbildung 10

1. Software-Ausgangs-Aussteuerungsanzeigen

Ch 1-8 & S/PDIF Ausgangs-Aussteuerungsanzeige
Zeigt das Eingangslevel der Software-Eingangskanäle.

2. Hardware-Ausgangs-Aussteuerungsanzeigen

Ch 1-8 & S/PDIF Ausgangs-Aussteuerungsanzeige
Zeigt das Ausgangslevel der Hardware-Ausgangskanäle.

Monitor Mixer



Abbildung 11

1. Hardware-Eingangs-Aussteuerungsanzeigen

Ch 1-8 & S/PDIF Eingangs-Aussteuerungsanzeige
Zeigt das Eingangslevel der Hardware-Eingangskanäle.

2. Hardware-Ausgangs-Aussteuerungsanzeigen

Ch 1-8 & S/PDIF Ausgangs-Aussteuerungsanzeige
Zeigt das Ausgangslevel der Hardware-Ausgangskanäle.

Windows Treiberinstallation

Folgen Sie den nachstehenden Schritt-für-Schritt-Anweisungen zur Installation Ihrer USB Aufnahme-Schnittstelle der Umix 1010 Rack Baureihe und der dazugehörigen Treiber.

1. Schalten Sie den Computer ein

Hinweis: Schließen Sie digitale Audio-Schnittstelle der Umix 1010 Rack Baureihe noch nicht an den Computer

2. Legen Sie die Treiber-CD in das CD-Rom - Laufwerk.

Wenn nach dem Einlegen der mitgelieferten Treiber-CD in das CD-Rom-Laufwerk der in Abbildung 12 gezeigte Installationsbildschirm erscheint, klicken Sie auf „Windows-Treiber“, um Treiberinstallation zu starten.

Hinweis: Falls der Installationsbildschirm nicht automatisch erscheint: Gehen Sie zu dem CD-Ordner und doppelklicken Sie auf „Setup“



Abbildung 12

3. Der Installations-Assistent erscheint

Wählen Sie „Weiter“ nachdem der in Abbildung 13 gezeigte Willkommen- Bildschirm erscheint



Abbildung 13

4. Lizenzvereinbarung

Aktivieren Sie „Ich akzeptiere die Bedingungen der Lizenzvereinbarung“ und klicken Sie auf „Weiter“.

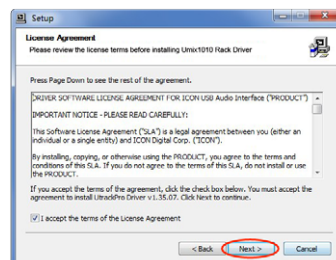


Abbildung 14

5. Treiberinstallation-Bestätigung

Klicken Sie im erscheinenden Treiberinstallations- Bestätigungsbildschirm auf „Weiter“.

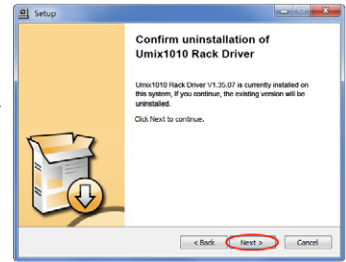


Abbildung 15

6. Treiber-Setup

Wählen Sie das Treiberverzeichnis und klicken Sie auf „Weiter“, wie in Abbildung 16 gezeigt.

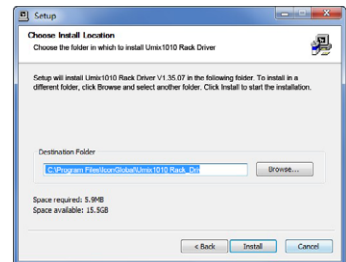


Abbildung 16

7. Installationsbeginn

Die Installation hat begonnen und dauert. je nach Leistungsstärke des Computers, einen gewissen Zeitraum; warten Sie den Vorgang ab.

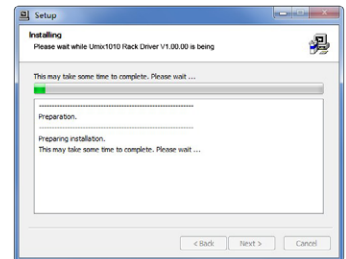


Abbildung 17

8. Softwareinstallations-Fenster

Es erscheint ein Fenster, wie in Abbildung 18 gezeigt. Wählen Sie „Diese Treibersoftware trotzdem installieren“

Hinweis: Diese Nachricht erscheint, obwohl die Treiber der Umix 1010 Rack Baureihe umfassend getestet wurden und Windows XP, Vista, Windows 7 & Windows 8 unterstützen



Abbildung 18

9. Setup abgeschlossen

Es erscheint ein Fenster, wie in Abbildung 19 gezeigt. Wählen Sie „Weiter“.

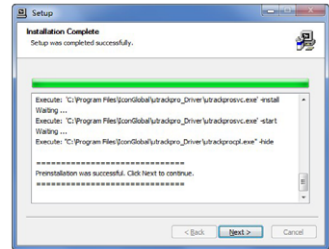


Abbildung 19

10. Anschluss der digitalen Audio-Schnittstelle der Umix 1010 Rack Baureihe

Schließen Sie nun die digitale Audio-Schnittstelle der Umix 1010 Rack Baureihe an den USP-Port des Computers und klicken Sie auf „Beenden“.

Hinweis: Audio-Schnittstellen der Umix 1010 Rack Baureihe unterstützen nur USB 2.0. Ihr Computer muss mit einem USB2.0 Port ausgestattet sein.

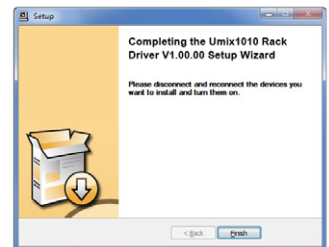


Abbildung 20

11. Installation der Gerätetreibersoftware

Die Umix 1010 Rack Treiber werden installiert

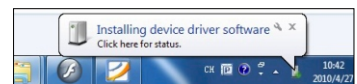


Abbildung 21

12. Die Treiberinstallation ist abgeschlossen

Die Umix 1010 Rack Treiberinstallation ist abgeschlossen und Ihr Gerät ist einsatzbereit.

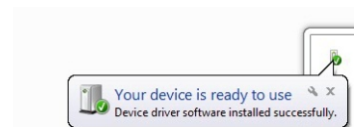


Abbildung 22

13. Start des Software-Bedienfelds

Sie können auf das Umix 1010 Rack Logo in der Taskleiste klicken, um das Software-Bedienfeld zu starten (Seite 16).

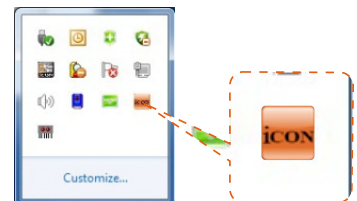


Abbildung 23

Software-Bedienfeld

1. Einstellungen der Abtastrate

Wählen Sie die gewünschte Abtastrate zwischen 44.1KHz bis 192KHz mit dem in Abbildung 24 gezeigten Pulldown- Auswahlfeld. Klicken Sie danach auf „Übernehmen“, um den Wert zu sehen.

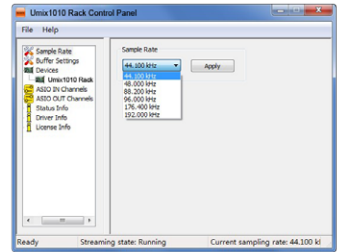


Abbildung 24

2. Einstellungen der Puffergröße

Sie können die Puffergröße für „Streaming“ und „ASIO“ wählen. Klicken Sie anschließend auf „Übernehmen“.

Hinweis: Falls Sie ein Klicken feststellen, ist es angebracht für die Einstellungen eine größere Puffergröße zu wählen. Falls auch bei der größten Puffergröße noch ein Klicken zu hören ist: Die Leistungsfähigkeit Ihres Computers ist der Aufgabe nicht gewachsen. (Es liegt nicht an der digitalen Audio-Schnittstelle der Umix 1010 Rack Baureihe)

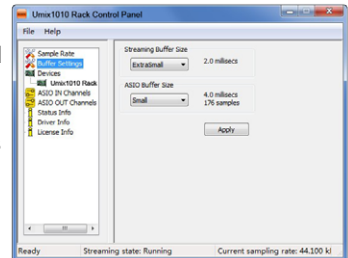


Abbildung 25

3. Geräteeinstellungen

Zeigt die Seriennummer & Produkt ID des Umix 1010 Rack. Sind beide nicht zu sehen, wurde das Gerät nicht korrekt installiert. Wiederholen Sie in diesem Fall die „Treiberinstallation“ (Seite 13).

4. Monitor Mixer

Klicken Sie auf diese Schaltfläche, um den „Monitor Mixer“ (Seite 17) zu starten.

5. Wiedergabemixer

Klicken Sie auf diese Schaltfläche, um den „Wiedergabemixer“ (Seite 18) zu starten.

6. S/PDIF Status und Pass Through

Zeigt den Signalstatus des S/PDIF Geräts.

7. S/PDIF Pass Through

„Aktivieren“ Sie dieses Kästchen, falls Sie S/PDIF Signal Pass Through wünschen

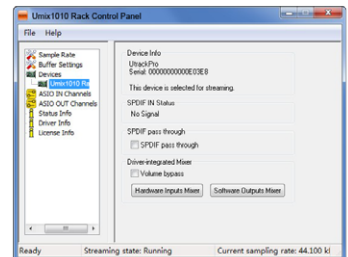
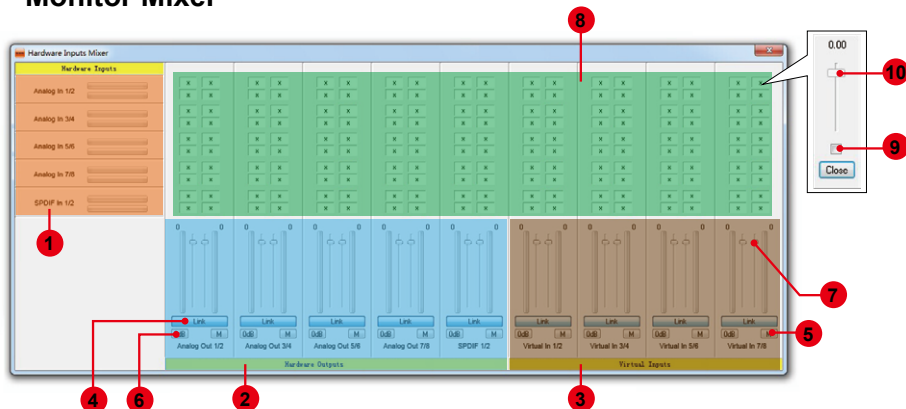


Abbildung 26

Monitor Mixer



1. Hardware-Eingangs-Aussteuerungsanzeigen

Ch 1-8 & S/PDIF Eingangs-Aussteuerungsanzeige
Zeigt das Eingangslevel der Hardware-Eingangskanäle.

2. Hardware-Ausgangs-Aussteuerungsanzeigen

Ch 1-8 & S/PDIF Ausgangs-Aussteuerungsanzeige
Zeigt das Ausgangslevel der Hardware-Ausgangskanäle.

3. Virtuelle Eingangs-Aussteuerungsanzeigen

Virtueller Eingang 1-8 Aussteuerungsanzeige
Zeigt das Eingangslevel der virtuellen Eingangskanäle.

4. Link Schalter

Ermöglicht eine gleichzeitige Regelung beider Kanal-Levels.

5. Stummschalter

Schaltet den entsprechenden Kanal stumm.

6. „0dB“ Schalter

Schaltet den entsprechenden Kanal sofort auf das „0dB“ Level.

7. Gain-Fader

Regelt durch Verschieben das Gain-Level des entsprechenden Kanals.

8. Eingänge & Ausgänge Matrix-Schalter

Schaltet das entsprechende Hardware-Eingangskanal-Routing zum entsprechenden Hardware-Ausgangskanal Ein/Aus. Die Matrix ist sehr nützlich und gibt den Ein- und Ausgängen mehr Flexibilität. Sie können jede beliebige Kombination von Eingängen zu beliebigen Ausgängen routen.

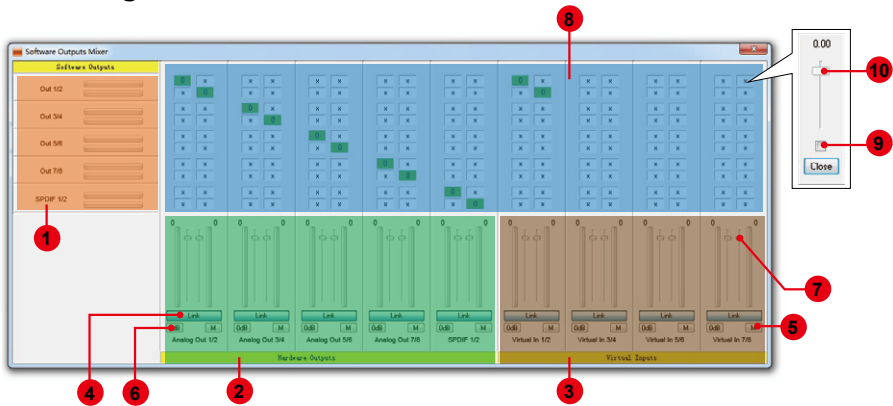
9. Eingänge & Ausgänge Matrix-Mixer

„Aktivieren“ Sie dieses Kästchen, um den Mixer zu aktivieren.

10. Eingänge & Ausgänge Matrix-Mixer Gain-Regelung

Regelt den Gain des entsprechenden Hardware-Kanals. Klicken Sie anschließend auf „Schließen“, um das Fenster zu schließen.

Wiedergabemixer



1. Software-Ausgangs-Aussteuerungsanzeigen

Ch 1-8 & S/PDIF Ausgänge-Aussteuerungsanzeige
Zeigt das Eingangslevel der Software-Eingangskanäle.

2. Hardware-Ausgangs-Aussteuerungsanzeigen

Ch 1-8 & S/PDIF Ausgänge-Aussteuerungsanzeige
Zeigt das Ausgangslevel der Hardware-Ausgangskanäle.

3. Virtuelle Eingangs-Aussteuerungsanzeigen

Virtueller Eingang 1-8 Aussteuerungsanzeige
Zeigt das Eingangslevel der virtuellen Eingangskanäle.

4. Link Schalter

Ermöglicht eine gleichzeitige Regelung beider Kanal-Levels.

5. Stummschalter

Schaltet den entsprechenden Kanal stumm.

6. „0dB“ Schalter

Schaltet den entsprechenden Kanal sofort auf das „0dB“ Level.

7. Gain-Fader

Regelt durch Verschieben das Gain-Level des entsprechenden Kanals.

8. Eingänge & Ausgänge Matrix-Schalter

Schaltet das entsprechende Hardware-Eingangskanal-Routing zum entsprechenden Hardware-Ausgangskanal Ein/Aus. Die Matrix ist sehr nützlich und gibt den Ein- und Ausgängen mehr Flexibilität. Sie können jede beliebige Kombination von Eingängen zu beliebigen Ausgängen routen.

9. Eingänge & Ausgänge Matrix-Mixer

„Aktivieren“ Sie dieses Kästchen, um den Mixer zu aktivieren.

10. Eingänge & Ausgänge Matrix-Mixer Gain-Regelung

Regelt den Gain des entsprechenden Hardware-Kanals. Klicken Sie anschließend auf „Schließen“, um das Fenster zu schließen.

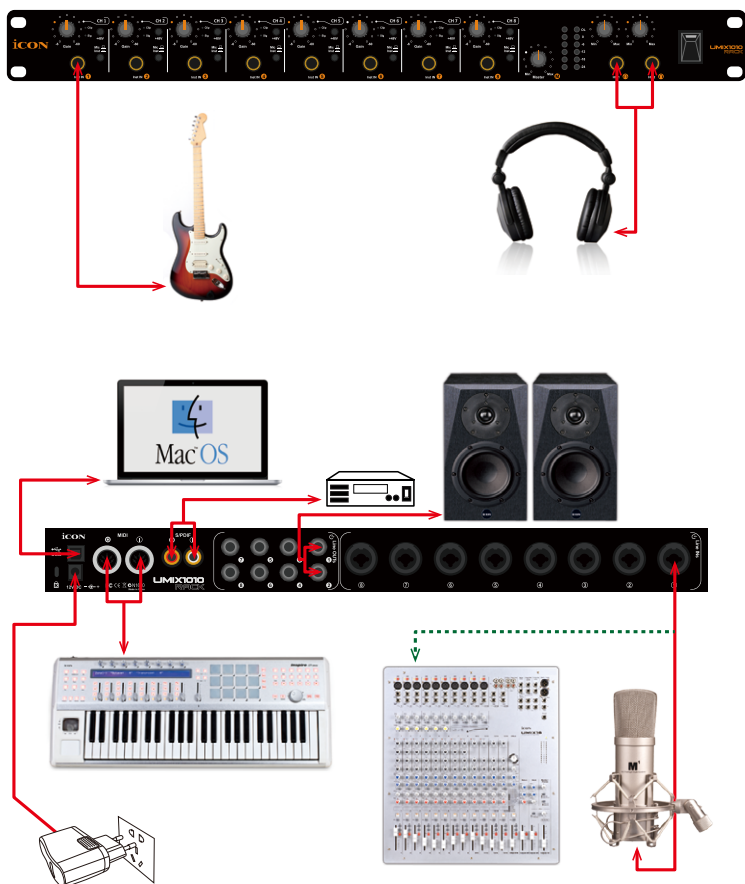
Hardware-Anschlüsse

Verbinden Sie die Ausgänge der digitalen Audio-Schnittstelle der Umix 1010 Rack Baureihe mit Ihrem Verstärker, Aktivmonitoren oder Surround-System. Bei Zwei-Kanal-Stereo sind die Standard-Ausgänge die Kanäle 1 und 2.

Wenn Sie einen Monitoring-Kopfhörer nutzen, schließen Sie den Kopfhörer an den Kopfhörerausgang des Geräts.

Schließen Sie Mikrofone, Instrumente oder andere analoge Line-Level - Quellen an die analogen Eingänge des Geräts.

Schließen Sie digitale S/PDIF-Geräte an die coaxialen, digitalen I/O und MIDI Geräte an die MIDI I/O.



Mindestsystemanforderungen

Wichtig: Die digitale Audio-Schnittstelle der Umix 1010 Rack Baureihe wird von Mac Betriebssystemen (Intel-Mac) sowie Windows XP, Windows Vista, Windows 7 (32-Bit/64-Bit) und Windows 8 (32-Bit/64-Bit) unterstützt. Die digitale Audio-Schnittstelle der Umix 1010 Rack Baureihe wird nicht von Windows 98 oder Windows Me unterstützt. Bei Windows XP muss mindestens das Service Pack 1 installiert sein. Besuchen Sie Windows Update Webseiten und sorgen Sie dafür, dass Sie die neuesten Microsoft Updates und Fehlerbehebungen nutzen. Bei einem Mac unterstützt die digitale Audio-Schnittstelle der Umix 1010 Rack Baureihe Mac OSX Version 10.5.5 oder neuer (Intel-Mac). Frühere Versionen des Mac Betriebssystems werden nicht unterstützt.

Windows OP:

Pentium 4 -1.0 GHz or higher
1.0 GHz RAM
DirectX 8.1 or higher
Windows XP (SP1), Windows 2000 (SP3),
Windows Vista or Windows 7

Mac OP:

Intel-Mac 1.0 GHz or higher
1.0 GHz RAM
OS 10.5.5 or later

Specifications

Mic/Inst 1-8 Inputs (Balanced; at Minimum Gain)

Frequency Response	22Hz to 22kHz (+/-0.1dB)
Dynamic Range.....	100dB, A-weighted
Signal-to-Noise Ratio.....	-100dB, A-weighted
THD+N	<0.0048% (-90dB)
Crosstalk.....	-100dB @ 1kHz
Input Impedance: Inst in	390K Ohms, typical;
Mic in	1.8K Ohms, typical
Adjustable Gain	+53dB
Total Gain Range.....	+56dB

Line Inputs 1-8 (balanced)

Frequency Response	22Hz to 22kHz (+/-0.1dB)
Dynamic Range.....	100dB, A-weighted
Signal-to-Noise Ratio.....	-100dB, A-weighted
THD+N	<0.0048% (-90dB)
Crosstalk.....	-100dB @ 1kHz
Nominal Input Level: Balanced.....	+4dBu
Unbalanced	-10dBV
Maximum Input level: Balanced.....	+10.2dBu, typical;
Unbalanced	+2.0dBV, typical
Input Impedance.....	10K Ohms, typical

Line Outputs 1-8 (balanced)

Frequency Response	22Hz 22kHz (+/-0.1dB)
Dynamic Range.....	102dB, A-weighted
Signal-to-Noise Ratio.....	-102dB, A-weighted
THD+N	<0.003% (-90 dB)
Crosstalk.....	-100dB @ 1kHz
Nominal Output Level	Balanced: +4dBu
.....	Unbalanced: -10dBV
Maximum Output Level.....	Balanced: +10.2dBu, typical
.....	Unbalanced: +2.0dBV, typical
Output Impedance	150 Ohm
Load Impedance.....	600 Ohm minimum

Headphone Outputs: 1 & 2 (at Maximum Volume; Into 100 Ohm load):

Frequency Response	22Hz to 22kHz (+/-1dB)
Power into Ohms.....	90 mW into 100 Ohms
THD+N	<0.06% (-66dB)
Signal-to-Noise Ratio.....	-90dB, A-weighted
Max Output Level into 100 Ohms.....	+2.0dBV, typical
Output Impedance.....	75 Ohm
Load Impedance.....	32 to 600 Ohms

Wartung und Reparatur

Falls Ihr USB-Audio-Aufnahme-Schnittstelle der Umix 1010 Rack Baureihe repariert werden muss, befolgen Sie bitte die nachstehenden Anweisungen.

1. Stellen Sie sicher, dass das Problem nicht durch einen Anwendungsfehler oder externe Systemgeräte verursacht wird.
2. Bewahren Sie diese Bedienungsanleitung bei sich auf und schicken Sie sie nicht mit, da sie für die Reparatur des Geräts nicht benötigt wird.
3. Packen Sie das Gerät in die Originalverpackung, einschließlich Registerkarte und Versandkarton. Dies ist sehr wichtig. Wenn Sie die Originalverpackung verloren haben, stellen Sie bitte sicher, dass das Gerät ordentlich verpackt ist. ICON übernimmt keine Verantwortung für Schäden, die durch fabrikfremde Verpackung entstehen.
4. Bitte kontaktieren Sie Ihren örtlichen Händler für die Wartung. Um die Adresse und Kontaktdaten Ihres örtlichen Händlers herauszufinden, sehen Sie bitte auf unserer offiziellen Webseite nach, indem Sie auf den unten stehenden Link klicken:

<http://www.icon-global.com/Com.aspx>

Alternativ können Sie unsere Zweigstelle/Servicecenter kontaktieren:

Servicecenter Europa

SCS

Servicecenter-Siedler

Am alten Bach 18

41470 Neuss

Phone: +49 2137 7864212

Email: info.euro@icon-global.com

ASIA OFFICE:

ICON (Asia) Corp.

Unit 807-810, 8/F., Sunley Centre,

No. 9 Wing Yin Street, Kwai Chung, NT.,

Hong Kong.

Email: info.asia@icon-global.com

5. Für zusätzliche Informationen besuchen Sie bitte unsere Webseite unter: **www.icon-global.com**



iCON[®]
www.icon-global.com
info@icon-global.com

